



2010/1/18

德盛安聯全球 Hot 市場

Allianz 
Global Investors

HOT 市場摘要

1. 中國緊縮政策屬短線衝擊，無礙油礦金類股長多格局!

中國人民銀行 1/12 正式宣佈調升存款準備率，根據歷史經驗，調控政策對油礦金類股僅為短線衝擊，實質終端需求才是最終推動類股上漲關鍵原因。

2. 財報週英特爾帶來佳音，美國企業 09 年第 4 季獲利可望優於預期！

1 月中下旬的美國財報週格外受到市場矚目，藉由財報週的結果可觀察美國經濟是否如市場想像中樂觀，此結果可能左右 2010 年股市走勢是否能延續 2009 年的強勢，而就上週美鋁、英特爾以及摩根大通所公佈的財報而言，美國企業財報的確有所起色!

3. 財報季登場，金磚四國企業獲利強勁!

隨著美國鋁業揭開本季財報週序幕，金磚四國企業財報也將陸續公佈。中國與印度整體企業獲利成長率預估樂觀，而巴西龍頭企業預料將受惠於原物料需求復甦，俄羅斯零售消費業近期發布之營收報告也透露出正面訊息。

4. 新興市場債券波動增加，首選穩健型債券投資，才能持盈保泰!

近期新興市場波動幅度大，包括委內瑞拉總統查維茲宣佈將委內瑞拉貨幣貶值五成，引發新興市場債券波動的疑慮。因此建議投資人近期仍應選擇穩健型債券基金，以降低資產波動風險。

本文所載資料，包括任何意見、估計或預測，均來自或本諸我們相信可靠的來源，但不保證準確或全面。任何人因信賴此等資料而做出或改變決策，本身須自行承擔一切風險、後果及責任。本文內容非經本公司同意請勿節錄、修改或轉載。本基金經金管會核准或同意生效，惟不表示本基金絕無風險。本基金經理公司以往之經理績效不保證基金之最低投資收益；本基金經理公司除善盡善良管理人之注意義務外，不負責基金之盈虧，亦不保證最低之收益，投資人申購前，應詳閱本基金公開說明書。基金應負擔之費用（含分銷費用）已揭露於基金之公開說明書中或投資人須知中，投資人可至境外基金資訊觀測站中查詢。（公開說明書備索）。本文提及之經濟走勢預測，不必然代表本基金之績效，本基金投資風險請詳閱基金公開說明書。

1. 中國緊縮政策屬短線衝擊，無礙油礦金類股長多格局!

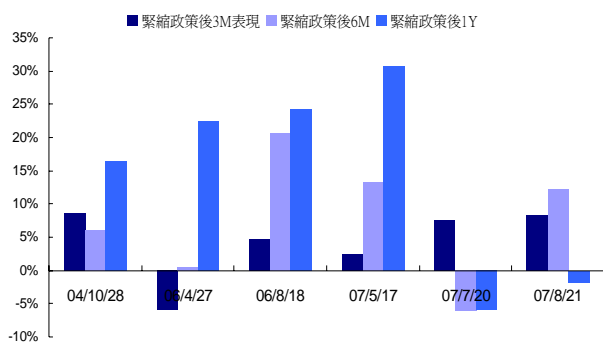
中國人民銀行 1/12 正式宣佈調升存款準備率，根據歷史經驗，調控政策對油礦金類股僅為短線衝擊，實質終端需求才是最終推動類股上漲關鍵原因；此外，低碳經濟當道，運用天然氣發電，不僅可降低二氧化碳排放量約 60%，更減少酸雨與減緩溫室效應，儼然成為油礦金產業的新投資亮點!

中國人民銀行 1/12 正式宣佈調升存款準備率 0.5 個百分點，儘管市場多半認為緊縮時點出乎市場預期之早，但其實在 1) 房市降溫措施逐步出籠、2) 通膨略有增溫、3) 銀行信貸大增等跡象加諸下，此舉除代表中國整體經濟體質已領先市場走出金融海嘯陰影，但整體市場、油礦金類股仍不免受此消息拖累，震盪幅度加劇；綜觀歷年中國幾次宏觀調控政策，短期雖對油礦金類股造成修正風險，但調控後的 3、6 個月、1 年期間，油礦金類股表現多半表現不俗(圖一)，顯示緊縮政策對股票市場僅為短線衝擊，但最終仍回歸到終端實質需求，為推動類股上漲的關鍵原因。

此外，油礦金產業中當前投資亮點天然氣類股，亦成為市場投資人關注焦點，雖然經過 2008 年金融風暴後，天然氣價格一度由高點 11 美元下滑至目前的 6.34 美元，庫存水位及供過於求問題尚未化解，但在哥本哈根會議後，低碳經濟更形重要，石油大亨皮肯斯亦開始大力呼籲歐巴馬政府，降低石油依賴，應把美國聯邦車對換成天然汽車，國會也應該提供較高的扣抵稅額給使用天然汽車的企業；以美國為例，現階段 50% 發電量仍為排碳量高的煤炭為主，但若運用天然氣發電，預計將可減二氧化硫及粉塵排放量約 100%、降低二氧化碳排放量約 60%、氮氧化物約 50%，更可以減少酸雨和減緩溫室效應，天然氣應用比重不容小覷，更帶動油礦金產業中的投資新焦點，天然氣類股後勢看漲!

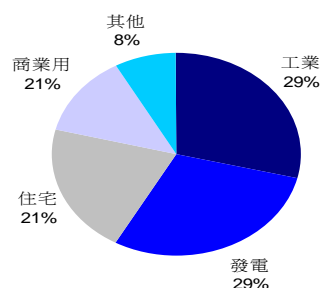
綜上所述，德盛安聯投信預期油礦金類股雖然在中國緊縮政策下，短線恐有大幅震盪，但油礦金產業投資仍首選基本面佳、且具備實質需求支撐的類股表現，建議投資人可同時佈局油礦金產業，掌握三大產業輪動投資契機。

圖一：中國歷年緊縮政策後 3、6 個月和 1 年油礦金類股表現(%)



資料來源：Bloomberg, 2010/1/14

圖二：中國高度仰賴進口油礦金項目



資料來源：Pareto Securities, 2009/12/02

本文所載資料，包括任何意見、估計或預測，均來自或本諸我們相信可靠的來源，但不保證準確或全面。任何人因信賴此等資料而做出或改變決策，本身須自行承擔一切風險、後果及責任。本文內容非經本公司同意請勿節錄、修改或轉載。本基金經金管會核准或同意生效，惟不表示本基金絕無風險。本基金經理公司以往之經理績效不保證基金之最低投資收益；本基金經理公司除善盡善良管理人之注意義務外，不負責基金之盈虧，亦不保證最低之收益，投資人申購前，應詳閱本基金公開說明書。基金應負擔之費用(含分銷費用)已揭露於基金之公開說明書中或投資人須知中，投資人可至境外基金資訊觀測站中查詢。(公開說明書備索)。本文提及之經濟走勢預測，不必然代表本基金之績效，本基金投資風險請詳閱基金公開說明書。

德盛安聯證券投資信託股份有限公司

104 台北市中山區復興北路 378 號 5、6、7 及 9 樓

96 年金管投信新字第 020 號

德盛安聯投信獨立經營管理

客服專線：

0800-082-588

2. 財報週英特爾帶來佳音，美國企業 09 年第 4 季獲利可望優於預期！

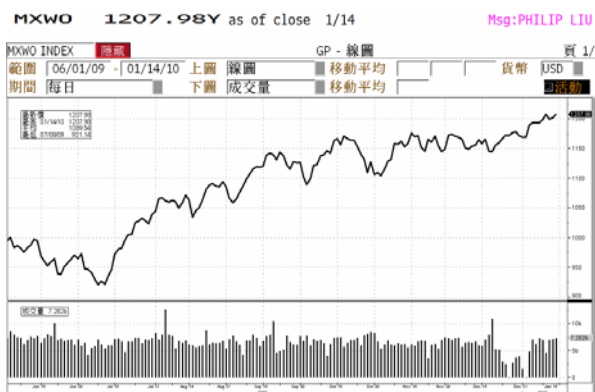
1 月中下旬的美國財報週格外受到市場矚目，藉由財報週的結果可觀察美國經濟是否如市場想像中樂觀，此結果可能左右 2010 年股市走勢是否能延續 2009 年的強勢，而就上週美鋁、英特爾以及摩根大通所公佈的財報而言，美國企業財報的確有所起色！

去年下半年以來，由於投資人預期全球經濟將逐步復甦，樂觀預期促使資金湧入股市，使去年下半年以來至今全球股市漲幅相當亮眼；因此，1 月中下旬的美國財報週格外受到市場矚目，藉由財報週的結果可觀察美國經濟是否如市場想像中樂觀，此結果可能左右 2010 年股市走勢是否能延續 2009 年的強勢，而 Thomson Reuters 預期 S&P 500 成份公司獲利上升達 213%，可望一掃過去連跌 9 季的頹勢。就上週美鋁、英特爾以及摩根大通所公佈的財報而言，美國企業財報的確有所起色。

美鋁去年第 4 季獲利扣除一次性費用後，每股獲利僅為 1 美分；不過，儘管美鋁 2009 年第 4 季營收較前年同期下滑，但縮水幅度僅為 4%，較市場原先預估的 15% 緩和許多。而上週四公佈財報的美國晶片龍頭廠商英特爾則是為科技股帶來佳音，上季營收 106 億美元，比前一年同季激增 28%，每股獲利 40 美分，比前一年同季每股 4 美分成長高達 10 倍，同時也優於華爾街預估的每股盈餘 30 美分。另外在摩根大通的部份，區年第四季每股獲利 74 美分，較去年同期每股收益 6 美分成長許多，顯示已該公司已渡過金融危機。

本週，S&P 500 指數將有 66 家公司發布獲利數字，其中較值得投資矚目的有：金融業的花旗集團、美國銀行、摩根史坦利以及高盛；科技業的 IBM、Google、超微；消費產業的星巴克、eBay、麥當勞、金百力克拉克等等。若 2009 年第四季美國企業財報結果普遍優於市場預期，則可證明美國的確從金融風暴中心的泥淖中復甦，2010 年全球股市的表現可望延續 2009 年的強勢。

圖一：去年下半年以來全球股市走勢



資料來源：Bloomberg 2010/1/15

圖二：下週重點財報公佈

| 日期 | 產業 | 公司 |
|-------|------|--------|
| 1月19日 | 金融業 | 花旗集團 |
| 1月20日 | 科技業 | IBM |
| 1月20日 | 金融業 | 美國銀行 |
| 1月20日 | 金融業 | 摩根史坦利 |
| 1月20日 | 消費產業 | 星巴克 |
| 1月21日 | 金融業 | 高盛 |
| 1月21日 | 科技業 | Google |
| 1月21日 | 科技業 | 超微 |
| 1月22日 | 消費產業 | 麥當勞 |
| 1月22日 | 消費產業 | 金百力克拉克 |

資料來源：Bloomberg 2010/1/15

本文所載資料，包括任何意見、估計或預測，均來自或本諸我們相信可靠的來源，但不保證準確或全面。任何人因信賴此等資料而做出或改變決策，本身須自行承擔一切風險、後果及責任。本文內容非經本公司同意請勿節錄、修改或轉載。本基金經金管會核准或同意生效，惟不表示本基金絕無風險。本基金經理公司以往之經理績效不保證基金之最低投資收益；本基金經理公司除善盡善良管理人之注意義務外，不負責基金之盈虧，亦不保證最低之收益，投資人申購前，應詳閱本基金公開說明書。基金應負擔之費用（含分銷費用）已揭露於基金之公開說明書中或投資人須知中，投資人可至境外基金資訊觀測站中查詢。（公開說明書備索）。本文提及之經濟走勢預測，不必然代表本基金之績效，本基金投資風險請詳閱基金公開說明書。

3. 財報季登場，金磚四國企業獲利強勁!

隨著美國鋁業揭開本季財報週序幕，金磚四國企業財報也將陸續公佈。中國與印度整體企業獲利成長率預估樂觀，而巴西龍頭企業預料將受惠於原物料需求復甦，俄羅斯零售消費業近期發布之營收報告也透露出正面訊息。

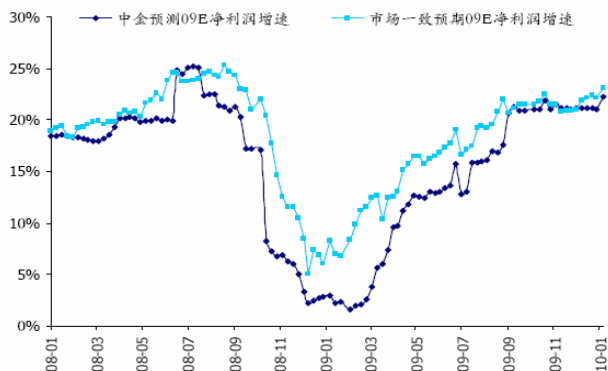
隨著美國鋁業揭開本季財報週序幕，金磚四國企業財報也將陸續公佈。2009 年底中國國家統計局公布 11 月份工業企業經濟效益數據顯示，去年 1-11 月整體企業累計利潤較前年同期成長 7.76%，利潤出現明顯成長的行業是：受惠於產品價格與產量大增的能源石化業、受惠於四兆振興計畫中大量基礎建設投資的機械設備行業、內需消費題材的食品，紡織和家具等產業。根據中金公司的研究統計，市場對滬深 300 指數成分股 2009 年淨利成長率預估持續上修，目前大約在 23% 左右，而對 2010 年淨利成長率預估更高，約在 27% 左右。

印度統計局 1 月 12 日公佈，去年 11 月工業生產年增率高達 11.7%，超過 10 月的 10.3%，也優於市場預估的 10%，創下 25 個月來最大成長幅度。先前印度央行為挽救金融海嘯引發的經濟衰退，透過降息與降低銀行準備金向國內金融體系注入高達 1,300 億美元的流動性，現在種種經濟數據均顯示印度經濟已經擺脫金融海嘯的泥沼，企業獲利預期也將繳出亮麗成績單。根據高盛證券的研究，印度上季企業淨利成長率可望逼近 3 成。其中又以汽車、能源、原物料與媒體業成長率最高。

根據高盛證券統計，去年 12 月巴西鐵礦砂出口較前月成長 10%，年增率更高達 76%。全球最大鐵礦砂生產商 Vale 約占巴西出口額 85%，貢獻最大。目前中國鐵礦砂現貨價高出巴西對中國出口合約價格 3 成以上，因此預期來年鐵礦砂合約談判價格將有上調空間，Vale 也將受惠。而俄羅斯最大折扣連鎖商店 Magnit 近日也公佈去年 12 月營收成長 23%，12 月展店數目高達 130 家，全年成長 29%，預估 2009 年全年營收將成長 28%。

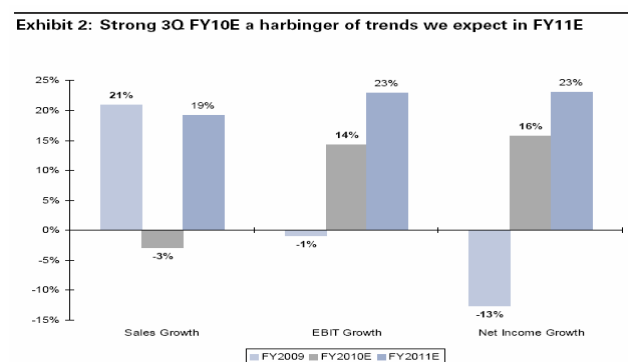
德盛安聯投信認為，2010 年金磚四國經濟將呈現 V 型復甦，股市有機會反應其企業獲利成長的幅度，2010 年投資不能錯過金磚四國!

表一：滬深 300 指數成分股 2009 年淨利預估持續上修



資料來源：中金公司, 2010/1/11

表二：印度企業獲利展望樂觀



資料來源：高盛證券, 2010/1/11

本文所載資料，包括任何意見、估計或預測，均來自或本諸我們相信可靠的來源，但不保證準確或全面。任何人因信賴此等資料而做出或改變決策，本身須自行承擔一切風險、後果及責任。本文內容非經本公司同意請勿節錄、修改或轉載。本基金經金管會核准或同意生效，惟不表示本基金絕無風險。本基金經理公司以往之經理績效不保證基金之最低投資收益；本基金經理公司除善盡善良管理人之注意義務外，不負責基金之盈虧，亦不保證最低之收益，投資人申購前，應詳閱本基金公開說明書。基金應負擔之費用（含分銷費用）已揭露於基金之公開說明書中或投資人須知中，投資人可至境外基金資訊觀測站中查詢。（公開說明書備索）。本文提及之經濟走勢預測，不必然代表本基金之績效，本基金投資風險請詳閱基金公開說明書。

4. 新興市場債券波動增加，首選穩健型債券投資，才能持盈保泰!

近期新興市場波動幅度大，包括委內瑞拉總統查維茲宣佈將委內瑞拉貨幣貶值五成，引發新興市場債券波動的疑慮。因此建議投資人近期仍應選擇穩健型債券基金，以降低資產波動風險。

近兩週信評公司穆迪調升土耳其主權評等，由於原本的 Ba3 上調至 Ba2，距離投資等級僅兩步之遙，使得新興市場債券未來發展持續受到市場注目。目前 JPMorgan 全球新興市場債券指數 EMBIG 的平均信評僅低於投資等級一級，預估只要任一在此指數所佔權重 2% 以上的國家獲主要信評機構調升評等，就可晉升投資等級。由於新興國家成長力道強勁，又引領全球從金融海嘯中復甦，因此市場資金不斷湧入新興市場債券之中，本月以來已經有 107 億美金資金流入新興債市，為有史以來最高的流入金額。除此之外，許多債券策師看好今年新興市場債券走勢，包括 PIMCO 新興市場投資組合管理部門共同主管戈梅茲也表示「有許多資金進入新興市場，主要是看好新興國家政策趕善、經濟管理作風強勢、以及誘人的高報酬，因此新興市場債券前途看俏」！

然而並非所有的新興債券都屬於良好的投資範疇，近期全球市場波動劇烈，呈現出強者恆強、弱者出現圖窮匕見的窘境，包括之前的杜拜延後償債風波、阿根廷企圖動用外匯儲備償債、上週又發生委內瑞拉為了拉抬出口石油所賺進的委幣，總統查維茲宣佈將委內瑞拉貨幣貶值五成，引發新興市場債券波動的疑慮！而委幣在總統宣布讓貨幣貶值五成之後，上週委幣大幅貶值逾 20%。顯示出雖然經濟由金融海嘯過後的重傷之後逐漸復原，然而在大病初癒之際，整體市場波動幅度較為劇烈。而各區域國家體質的強健與否，也成為必須要持續關注的焦點！

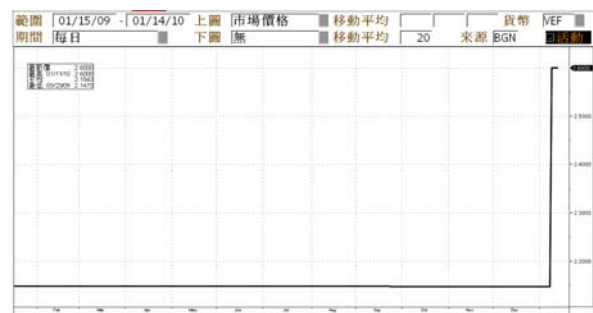
由於新興市場國家體質好壞差距甚大，在投資標的的挑選更需要特別留意，雖然新興市場債券的收息率較高，但在全市場漲多、且國家風險逐漸升溫的情況下，近期更需小心謹慎！近期不僅在新興市場貨幣波動度高，亞幣部份升值幅度也較大。根據經濟學人 2010 年最新的「大麥克」指數，新台幣被低估程度高達 34%。雖然大麥克指數隱含匯率的強弱僅為參考指標，但也引發整體亞洲貨幣被低估、未來波動幅度可能會較為劇烈的預期。因此建議投資人可選擇台幣計價的債券基金或穩健型債券基金，以降低資產波動風險。

圖一：穆迪近期調高土耳其評等至 Ba2



資料來源：Bloomberg 2010/1/15

圖二：委內瑞拉貨幣一週內貶值 20%



資料來源：Bloomberg 2010/1/15

本文所載資料，包括任何意見、估計或預測，均來自或本諸我們相信可靠的來源，但不保證準確或全面。任何人因信賴此等資料而做出或改變決策，本身須自行承擔一切風險、後果及責任。本文內容非經本公司同意請勿節錄、修改或轉載。本基金經金管會核准或同意生效，惟不表示本基金絕無風險。本基金經理公司以往之經理績效不保證基金之最低投資收益；本基金經理公司除善盡善良管理人之注意義務外，不負責基金之盈虧，亦不保證最低之收益，投資人申購前，應詳閱本基金公開說明書。基金應負擔之費用（含分銷費用）已揭露於基金之公開說明書中或投資人須知中，投資人可至境外基金資訊觀測站中查詢。（公開說明書備索）。本文提及之經濟走勢預測，不必然代表本基金之績效，本基金投資風險請詳閱基金公開說明書。

5.本週重要經濟數據公佈

■ 美國

- 1/20 (三)：MBA 貸款申請指數
- 1/20 (三)：生產者物價指數
- 1/20 (三)：新屋開工
- 1/20 (三)：建築許可
- 1/21 (四)：首次申請失業救濟金人數
- 1/21 (四)：連續申請失業救濟金人數

■ 日本

- 1/18 (一)：工業生產
- 1/19 (二)：消費者信心指數
- 1/22 (五)：超市與百貨公司銷售

■ 德國

- 1/19 (二)：ZEW 調查指數
- 1/20 (三)：生產者物價指數
- 1/22 (五)：採購經理人指數

■ 歐元區

- 1/19 (二)：ZEW 調查
- 1/22 (五)：歐元區採購經理人指數

■ 英國

- 1/18 (一)：Rightmove 房價
- 1/19 (二)：消費者物價指數
- 1/20 (三)：英國央行會議記錄
- 1/20 (三)：失業補助申請率
- 1/22 (五)：零售銷售

本文所載資料，包括任何意見、估計或預測，均來自或本諸我們相信可靠的來源，但不保證準確或全面。任何人因信賴此等資料而做出或改變決策，本身須自行承擔一切風險、後果及責任。本文內容非經本公司同意請勿節錄、修改或轉載。本基金經金管會核准或同意生效，惟不表示本基金絕無風險。本基金經理公司以往之經理績效不保證基金之最低投資收益；本基金經理公司除善盡善良管理人之注意義務外，不負責基金之盈虧，亦不保證最低之收益，投資人申購前，應詳閱本基金公開說明書。基金應負擔之費用（含分銷費用）已揭露於基金之公開說明書中或投資人須知中，投資人可至境外基金資訊觀測站中查詢。（公開說明書備索）。本文提及之經濟走勢預測，不必然代表本基金之績效，本基金投資風險請詳閱基金公開說明書。

6.全球重要金融指數上週表現

| 美國、歐洲、日本 | | | | | MSCI 指數 | | | | |
|-----------|----------|-------|-------|-------|-------------|---------|--------|--------|--------|
| | 收盤指數 | 上週% | 本月% | 年初% | | 收盤指數 | 上週% | 本月% | 年初% |
| 美國道瓊 | 10609.65 | -0.08 | 1.74 | 1.74 | 全球指數 | 306.33 | -0.26 | 2.30 | 2.30 |
| 美國 S&P500 | 1136.03 | -0.78 | 1.88 | 1.88 | 新興市場指數 | 1010.77 | -0.55 | 2.15 | 2.15 |
| 那斯達克 | 2287.99 | -1.26 | 0.83 | 0.83 | 新興亞洲指數 | 411.4 | -0.13 | 2.42 | 2.42 |
| 費城半導體 | 344.67 | -6.26 | -4.23 | -4.23 | 金磚四國指數 | 335.95 | -1.43 | 1.10 | 1.10 |
| 道瓊歐洲 600 | 256.44 | -1.05 | 1.00 | 1.00 | 新興拉美指數 | 4124.63 | -3.18 | 0.19 | 0.19 |
| 英國 | 5455.37 | -1.43 | 0.78 | 0.78 | 新興中東歐/非洲指數 | 336.099 | 1.39 | 3.70 | 3.70 |
| 法國 | 3954.38 | -2.24 | 0.46 | 0.46 | 全球能源/資源指數 | | | | |
| 德國 | 5875.97 | -2.68 | -1.37 | -1.37 | | 收盤指數 | 上週% | 本月% | 年初% |
| 日經 225 | 10982.1 | 1.70 | 4.13 | 4.13 | 綠能 ET50 指數 | 166.47 | -2.50 | 1.26 | 1.26 |
| 新興亞洲 | | | | | DAX 農金指數 | 504.07 | 0.13 | 3.71 | 63.38 |
| | 收盤指數 | 上週% | 本月% | 年初% | MSCI 全球礦業指數 | 359.801 | -3.02 | 2.72 | 2.72 |
| 台灣加權 | 8356.89 | 0.92 | 2.06 | 2.06 | MSCI 全球能源指數 | 229.89 | -1.22 | 2.85 | 2.85 |
| 香港恆生 | 21654.16 | -2.88 | -1.00 | -1.00 | CRB 商品指數 | 281.41 | -3.22 | -0.70 | -0.70 |
| 香港國企 | 12356.88 | -5.20 | -3.42 | -3.42 | 波羅的海指數 | 3299 | 5.06 | 9.78 | 9.78 |
| 香港紅籌 | 4234.33 | 1.01 | 4.30 | 4.30 | 黃金 | 1130.93 | -0.64 | 3.10 | 3.10 |
| 上海綜合 | 3224.152 | 0.88 | -1.62 | -1.62 | 原油 | 78 | -5.74 | -1.71 | -1.71 |
| 滬深 300 | 3482.74 | 0.07 | -2.60 | -2.60 | 黃豆期貨 | 968.5 | -4.39 | -6.85 | -7.63 |
| 韓國 | 1701.8 | 0.39 | 1.13 | 1.13 | 小麥期貨 | 510 | -10.29 | -5.82 | -5.82 |
| 印度 | 17554.3 | 0.08 | 0.51 | 0.51 | 玉米期貨 | 371.5 | -12.17 | -10.37 | -10.37 |
| 印尼 | 2647.09 | 1.25 | 4.45 | 4.45 | 花旗債券指數 | | | | |
| 新加坡 | 2908.42 | -0.49 | 0.37 | 0.37 | | 收盤指數 | 上週% | 本月% | 年初% |
| 泰國 | 746.52 | 1.02 | 1.63 | 1.63 | 全球公債指數 | 559.84 | -0.12 | -0.58 | 1.44 |
| 菲律賓 | 3118.47 | 1.34 | 2.16 | 2.16 | 美國公債指數 | 659.36 | -0.10 | -1.34 | -2.48 |
| 其他新興市場 | | | | | 歐洲公債指數 | 654.15 | -0.21 | -0.60 | 3.95 |
| | 收盤指數 | 上週% | 本月% | 年初% | 英國公債指數 | 834.33 | -1.08 | -2.30 | -0.43 |
| 俄羅斯 | 1559.25 | 7.94 | 7.94 | 7.94 | 投資等級債券指數 | 1424.51 | 0.25 | -0.42 | 16.94 |
| 巴西 | 68978.30 | -1.83 | 0.57 | 0.57 | 高收益債券指數 | 539.89 | 0.79 | 1.51 | 52.39 |
| 墨西哥 | 32262.3 | -1.91 | 0.44 | 0.44 | 新興市場債券指數 | 478.91 | -0.56 | -0.05 | 27.98 |

資料日期：2010 年 1 月 15 日。以上數據取自彭博資訊，若有誤植請以各交易所公佈數字為準。

本文所載資料，包括任何意見、估計或預測，均來自或本諸我們相信可靠的來源，但不保證準確或全面。任何人因信賴此等資料而做出或改變決策，本身須自行承擔一切風險、後果及責任。本文內容非經本公司同意請勿節錄、修改或轉載。本基金經金管會核准或同意生效，惟不表示本基金絕無風險。本基金經理公司以往之經理績效不保證基金之最低投資收益；本基金經理公司除善盡善良管理人之注意義務外，不負責基金之盈虧，亦不保證最低之收益，投資人申購前，應詳閱本基金公開說明書。基金應負擔之費用（含分銷費用）已揭露於基金之公開說明書中或投資人須知中，投資人可至境外基金資訊觀測站中查詢。（公開說明書備索）。本文提及之經濟走勢預測，不必然代表本基金之績效，本基金投資風險請詳閱基金公開說明書。

德盛安聯證券投資信託股份有限公司

104 台北市中山區復興北路 378 號 5、6、7 及 9 樓

96 年金管投信新字第 020 號

德盛安聯投信獨立經營管理

客服專線：

0800-082-588